

# ΓΑΛΛΙΑ

## Λίγα λόγια για τη χώρα

Ο Πύργος του Αίφελ, το Μουσείο του Λούβρου και η σαμπάνια είναι μερικά από τα παγκοσμίως γνωστά σύμβολα της Γαλλίας. Θεωρείται χώρα της τέχνης και του πολιτισμού και μεγάλη παγκόσμια δύναμη στον οικονομικό τομέα. Η γεωργία κρατάει εξέχουσα θέση με καλλιέργειες όπως τα δημητριακά και τα αμπέλια. Είναι η τέταρτη βιομηχανική δύναμη στον κόσμο. Εξάγει προϊόντα υψηλής τεχνολογίας και δραστηριοποιείται στην ανάπτυξη διάφορων τομέων όπως η διαστημική έρευνα, οι μεταφορές, η ηλεκτρονική και η χημεία.[1]

Καταλαμβάνει έκταση 555.602 Km<sup>2</sup> με πληθυσμό 58.4 εκατομμύρια κατοίκων. Η επίσημη γλώσσα είναι η Γαλλική. Άλλες μειονοτικές γλώσσες είναι η βασκική, η βρετονική, η αλσατική και η οξιτανική.

Το Παρίσι είναι η πρωτεύουσα και η έδρα της Κυβέρνησης. Η Λυών (Lyon), η Μασαλλία (Marseille) και η Λίλ (Lillie) είναι μερικές από τις κύριες πόλεις. Υπάρχει σχετική ανισορροπία ανά περιοχή στη κατανομή του πληθυσμού. Τα αστικά κέντρα είναι πυκνοκατοικημένα, ενώ συμβαίνει το αντίθετο στις αγροτικές περιοχές.[2]

Από την 1<sup>η</sup> Ιανουαρίου 2002 το νόμισμα της Γαλλίας είναι το Ευρώ.

Το πολίτευμά της είναι Κοινοβουλευτική Δημοκρατία με Πρόεδρο και Πρωθυπουργό. Η νομοθετική εξουσία ασκείται από το Κοινοβούλιο το οποίο αποτελείται από τη Γερουσία (Le Senat) και την Εθνοσυνέλευση (L'Assemblée Nationale). Εκτός από την Κεντρική Κυβέρνηση στο Παρίσι, η Γαλλία διαιρείται σε 21 Περιφέρειες με άμεσα εκλεγμένο το Περιφερειακό Συμβούλιο (Conseil Régional), σε 95 εκλογικές περιφέρειες (Départements) καθεμία με άμεσα εκλεγμένο Γενικό Συμβούλιο (Conseil Général) και σε 324 Arrondissements.[3]

Η δικαιοσύνη απονέμεται από διαφορετικούς τύπους δικαστηρίων ανάλογα με την υπόθεση και τους αντιδίκους. Όλες οι αστικές υποθέσεις υπάγονται στη δικαιοδοσία του Tribunal d' Instance και του Tribunal de Grande Instance. Το Cour d' Appel (Εφετείο) ασχολείται με εφέσεις που ασκούνται σε αποφάσεις των πρωτοβάθμιων δικαστηρίων. Το Cour de Cassation ή Cour Suprême (ανώτατο ακυρωτικό δικαστήριο) ασχολείται με αιτήσεις αναίρεσης αποφάσεων του Cour d' Appel.[3]

Οι κλιματολογικές συνθήκες ποικίλλουν ανάλογα με την περιοχή, η ανατολική ζώνη δέχεται την επίδραση της Μεσογείου ενώ η δυτική είναι εκτεθειμένη στους υγρούς και ήπιους ανέμους του Ατλαντικού. Το κλίμα στην ενδοχώρα είναι ηπειρωτικό με μεγάλη ποικιλία ανά περιοχή.[4]

Στα μεγάλα αστικά κέντρα υπάρχει έντονη πολιτιστική κίνηση. Τα θέατρα, τα μπαλέτα, οι όπερες και ο κινηματογράφος αποτελούν σημαντικό τμήμα της γαλλικής πολιτιστικής ζωής.

## **Συνθήκες και ποιότητα ζωής**

### **Κόστος ζωής**

Το κόστος ζωής ποικίλλει ανά περιοχή. Στο Παρίσι, στα μεγάλα αστικά κέντρα και στις τουριστικές περιοχές είναι μεγαλύτερο απ' ό τι στην περιφέρεια. Ένας φοιτητής μπορεί να ζήσει με 700 - 900 ευρώ το μήνα κατά μέσο όρο.[5]

### **Εξεύρεση στέγης**

Είναι πιθανόν να βρεθεί κατοικία για ενοίκιαση μέσω αγγελιών στον τοπικό τύπο ή σε εβδομαδιαία περιοδικά. Βοηθητικές πληροφορίες προσφέρονται από το Δήμο καθώς και από την εργοδοσία. Ο ενδιαφερόμενος μπορεί επίσης να απευθυνθεί σε ειδικά γραφεία τα οποία προσφέρουν υπηρεσίες με πληρωμή.[3], [6]

Χρήσιμες συνδέσεις στο internet :

[www.adele.org](http://www.adele.org), [www.service-public.fr](http://www.service-public.fr), [www.creditfoncier.fr/](http://www.creditfoncier.fr/)

### **Εκμάθηση γλώσσας**

Μια καλή λύση πριν αποφασίσει να ζήσει κάποιος στη Γαλλία είναι να μάθει την γαλλική γλώσσα στο τόπο διαμονής του. Τα γαλλικά κέντρα κουλτούρας (Centres culturels français) και τα κατά τόπους γαλλικά ινστιτούτα (Instituts français) προσφέρουν μετά από εξετάσεις πιστοποιητικά γλωσσομάθειας το certificat pratique de langue française, το DELF (Diplôme d'études en langue française) και το DALF (Diplôme approfondi de langue française). [5]

Για την εκμάθηση της γαλλικής γλώσσας υπάρχει πληθώρα σχολών και πανεπιστημίων ιδιωτικού και δημοσίου δικαίου.

Το εθνικό κέντρο εκπαίδευσης εξ'αποστάσεως προσφέρει προγράμματα ξένων γλωσσών μέσω ταχυδρομείου.[5]

- Centre national d'enseignement à distance (<http://www.cned.fr/index4.htm>)

Στην ιστοσελίδα του Υπουργείου Εξωτερικών υπάρχει λίστα με κέντρα διδασκαλίας της γαλλικής γλώσσας

- (<http://www.diplomatie.fr/venir/languef/fle/index.html>)

Χρήσιμες πληροφορίες παρέχουν οι ιστοχώροι των παρακάτω οργανισμών

- Centre International d' Etudes Pedagogiques-CIEP (<http://www.ciep.fr/>)
- Centre fle.fr Federation (<http://www.fle.fr/index.html>)
- Groupement professionnel des organismes d'enseignement du francais langue etrangere-SOUFFLE (<http://www.souffle.asso.fr/>)

Για νέους χρήσιμο βοήθημα είναι το εγχειρίδιο "Je vais en France" που εκδίδεται κάθε χρόνο από το CNOUS-Εθνικό Κέντρο Μαθητικών και Φοιτητικών Υπηρεσιών (CNOUS - Centre National des OE vres Universitaires et Scolaires [www.cnous.fr](http://www.cnous.fr).) και παρέχει πρακτικές πληροφορίες για τη διαμονή στη Γαλλία (κόστος ζωής, στέγη, διοικητικές διαδικασίες κ.ά). [5]

## **Εκπαίδευση**

Η φοίτηση στα νηπιαγωγεία (Ecoles maternelles) είναι προαιρετική και στα δημόσια ιδρύματα παρέχεται δωρεάν στα παιδιά από 2,5 έως 6 χρονών.

Η υποχρεωτική εκπαίδευση είναι δωρεάν για όλα τα παιδιά από 6 έως 16 ετών και περιλαμβάνει την πρωτοβάθμια εκπαίδευση (Ecole primaire) και τον πρώτο κύκλο δευτεροβάθμιας εκπαίδευσης (college).[3]

Η δευτεροβάθμια εκπαίδευση αποτελείται από δύο διαδοχικούς κύκλους, τα collèges (4 χρόνια) και τα lycées (3 χρόνια).. Στα lycées επιλέγεται μία από τρεις κατευθύνσεις (γενική, τεχνολογική, ή επαγγελματική) Η ολοκλήρωση των σπουδών οδηγεί στην απόκτηση αντίστοιχων πτυχίων (baccalauréat général, baccalauréat technologique, baccalauréat professionnel) , τα οποία είναι απαραίτητα για την συνέχιση των σπουδών στην τριτοβάθμια εκπαίδευση.[3]

Ο δήμος σε κάθε περιφέρεια της Γαλλίας αναλαμβάνει την εγγραφή των μαθητών στα σχολεία της προσχολικής και πρωτοβάθμιας εκπαίδευσης. Είναι επίσης αρμόδιος για την παροχή πληροφοριών σχετικά με την εγγραφή των μαθητών στα σχολεία της δευτεροβάθμιας εκπαίδευσης. [3]

Χρήσιμες αναφορές στον ιστοχώρο της γαλλικής δημόσιας διοίκησης:

- portail de l'administration française <http://www.service-public.fr/>

Η πλειοψηφία των σχολείων είναι δημοσίου δικαίου ενώ τα ιδιωτικά είναι κυρίως εκκλησιαστικά.

Το σχολικό έτος ξεκινά κανονικά στις αρχές Σεπτεμβρίου και διαρκεί 36 εβδομάδες. Οι εγγραφές γίνονται μέχρι τον Ιούνιο πριν από την αρχή της σχολικής χρονιάς. [3]

Στην ιστοσελίδα του Υπουργείου Παιδείας υπάρχουν πολλές πληροφορίες σχετικές με την εγγραφή των παιδιών στα σχολεία, όπως κατάλογοι με τα σχολεία όλων των βαθμίδων που υπάρχουν σε κάθε περιφέρεια, η διάρκεια των σχολικών διακοπών και η απαραίτητη ενημέρωση για όλες τις εκπαιδευτικές διαδικασίες στη Γαλλία.

- Ministère de la jeunesse, de l'éducation nationale et de la recherche  
<http://www.education.gouv.fr/index.php>

Χρήσιμες συνδέσεις στα:

- portail de l'éducation <http://www.education.fr/page.php?P=data/accueil/>
- rubriques de la jeunesse <http://www.education.gouv.fr/jeunesse/default.htm>

## **Συνθήκες εργασίας**

### **Αναζήτηση εργασίας**

Για να αναζητήσει εργασία μπορεί κανείς να επιλέξει κάποιο από τα ακόλουθα:

Να επικοινωνήσει με τη δημόσια υπηρεσία απασχόλησης (ANPE - Agence Nationale pour L'Emploi <http://www.anpe.fr/index.jsp> ) που είναι σε θέση να παρέχει συμβουλές για υπηρεσίες πρόσληψης και επαγγελματικής κατάρτισης.[7]

Να επισκεφτεί τους ιστοχώρους των παρακάτω οργανισμών:

Association pour l' Emploi des Cadres (APEC) <http://www.apec.fr/>

- Ministre des affaires sociales, du travail et de la solidarité <http://www.travail.gouv.fr/>
- Office National d'Information sur les Etudes et les Professions (ONISEP) <http://www.onisep.fr/>
- Centre d'Information Documentation Jeunesse (CIDJ) (<http://www.cidj.com>)

3. Να ελέγξει τις αγγελίες προσφοράς εργασίας στις εφημερίδες και σε εξειδικευμένα περιοδικά που δημοσιεύουν αγγελίες για συγκεκριμένους επαγγελματικούς κλάδους (συνήθως τις λαμβάνουν σε τακτική βάση οι κυριότερες δημόσιες βιβλιοθήκες).[3]

L' express (εβδομαδιαίο) <http://www.lexpress.fr/express/>

Le Figaro (Δευτέρα και Τρίτη) <http://www.lefigaro.fr/>

Le Monde (Δευτέρα και Τρίτη) <http://www.lemonde.fr/>

Για θέσεις εργασίας, πληροφορίες για τις συνθήκες διαβίωσης και εργασίας καθώς και συνδέσμους για άλλες χρήσιμες πληροφορίες μπορεί κανείς να επισκεφθεί τον ιστοχώρο <http://eurora.eu.int/eures> του EURES. Σε αυτόν τον ιστοχώρο μπορεί επίσης να καταχωρήσει βιογραφικό σημείωμα για να το δουν πιθανοί εργοδότες σε όλη την Ευρώπη.[3]

## **Πρόσληψη**

Υπάρχει γραπτός διαγωνισμός και προφορική εξέταση (συνέντευξη) για είσοδο σε μια υπηρεσία.

Σε μικρομεσαίες επιχειρήσεις η πρόσληψη γίνεται συχνά από τον διευθυντή της εταιρίας. Σε μεγάλες γίνεται από τον διευθυντή προσωπικού, μερικές φορές σε συνεργασία ενός ειδικού από το τμήμα για το οποίο προορίζεται ο υπάλληλος.

## **Ειδικότητες με ιδιαίτερη ζήτηση**

Η Γαλλία είναι μία από τις πιο αναπτυγμένες χώρες στην τηλεϊατρική και τις εταιρείες παραγωγής καταναλωτικών προϊόντων.[1]

Επαγγέλματα που δεν αντιμετωπίζουν κρίση είναι τα ακόλουθα: δημοσιογράφοι, γραφίστες, τραπεζικοί σύμβουλοι, μηχανικοί τεχνικών έργων, μηχανικοί-οικολόγοι, νομικοί του

περιβάλλοντος, όλα τα επαγγέλματα που έχουν σχέση με τα multimedia και τα δίκτυα υπολογιστών. Υπάρχουν θέσεις εργασίας στις μεταφορές, την αεροπορία και τις δημόσιες υπηρεσίες κυρίως για διευθυντικά στελέχη. Ζήτηση επίσης υπάρχει σε τομείς όπως οι επικοινωνίες, η πληροφορική, οι τράπεζες, οι ασφάλειες καθώς και στον ερευνητικό τομέα. [8]

### **Ανεργία, ποσοστά**

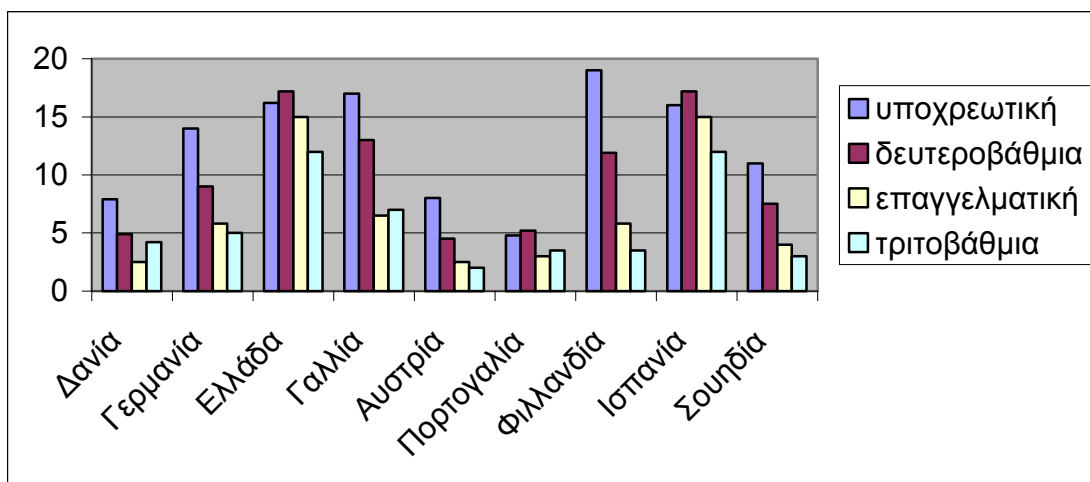
Η ανεργία στη Γαλλία ανέρχεται στο 9,5 % στη δεύτερη θέση μετά την Ισπανία με 11.2% και τελευταίες τις Κάτω Χώρες με 4.2%. [9]

Αναλυτικά στοιχεία σύμφωνα με την παραπάνω δημοσίευση παρουσιάζονται στον Πίνακα 1.

Πίνακας 1

Χώρα	Ποσοστό (%) ανεργίας για το 2002	Ποσοστό (%) μακρόχρονων ανεργίας για το 2002	Ποσοστό (%) ανεργίας για νέους 15-25 ετών για το 2002
Ισπανία	11,2	40,2	22,4
Γαλλία	9,5	33,8	20,5
Γερμανία	9,4	47,9	10,1
Ιταλία	8,5	59,2	27
Βέλγιο	8	49,6	19
Πορτογαλία	7,4	35,5	15,2
Σουηδία	5	21	12,4
Βρετανία	5	23,1	12,6
Κάτω Χώρες	4,2	26,7	7,6

Η ανεργία στις χώρες-μέλη της Ευρωπαϊκής Ένωσης με βάση το επίπεδο μόρφωσης παρουσιάζονται στο παρακάτω γράφημα:



Το μεγαλύτερο πρόβλημα ανεργίας αντιμετωπίζουν οι απόφοιτοι της υποχρεωτικής εκπαίδευσης με ποσοστό περίπου στο 17%, ακολουθούν οι απόφοιτοι της δευτεροβάθμιας εκπαίδευσης με ποσοστό 11%, αμέσως μετά είναι οι απόφοιτοι της επαγγελματικής εκπαίδευσης (μετά την δευτεροβάθμια) με ποσοστό 7%, ενώ με μικρή διαφορά - 6.5% - βρίσκονται οι απόφοιτοι της τριτοβάθμιας εκπαίδευσης. Το ποσοστό αυτό είναι ιδιαίτερα υψηλό συγκριτικά με τα υπόλοιπα ευρωπαϊκά κράτη, όπου με εξαίρεση την Ισπανία και την Ελλάδα το ποσοστό ανεργίας των πτυχιούχων της τριτοβάθμιας εκπαίδευσης δεν υπερβαίνει το 5%. [10]

Η ανεργία των μηχανικών για το 2002 έφθασε στο 4,1% και ο μέσος όρος που χρειάζεται ένας μηχανικός για να βρει δουλειά, είναι περίπου τρεις μήνες. [11]

### **Ανεργία, επίδομα ανεργίας**

Πριν αναζητήσει εργασία κάποιος ευρωπαίος πολίτης στην Γαλλία, θα πρέπει προηγουμένως να προμηθευτεί το έντυπο E301 από τον αρμόδιο οργανισμό της χώρας από την οποία προέρχεται. Το E301 καταμετρά τις περιόδους για τις οποίες υπολογίστηκε το επίδομα ανεργίας και είναι χρήσιμο τόσο για τον ενδιαφερόμενο όσο και για τις αρμόδιες υπηρεσίες στην Γαλλία. [3]

Είναι πολιτική της Ευρωπαϊκής Ένωσης, για τα επιδόματα ανεργίας, να πληρώνει το επίδομα ανεργίας η χώρα στην οποία εργαζόταν κάποιος για τελευταία φορά.

Για να έχει δικαίωμα επιδόματος ανεργίας κάποιος στη Γαλλία θα πρέπει να έχει εργαστεί εκεί έστω και για μια μέρα.

Το επίδομα ανεργίας υπολογίζεται με βάση το γαλλικό μισθό, με την προϋπόθεση να έχει δουλέψει στη Γαλλία τις τελευταίες τέσσερις εβδομάδες ειδάλλως υπολογίζεται με βάση ένα μισθό αναφοράς.[3]

Οι διαδικασίες για την χορήγηση του επιδόματος στη Γαλλία είναι διαφορετικές κατά περίπτωση, οι οποίες έχουν ως εξής:

I. Όταν αναζητεί εργασία κανείς στη Γαλλία, εφόσον προηγουμένως έπαιρνε το επίδομα ανεργίας σε άλλη χώρα της Ευρωπαϊκής Ένωσης, θα πρέπει:

Να ζητήσει την φόρμα E303 από τον οργανισμό που πλήρωνε το επίδομα ανεργίας.

Να εγγραφεί σαν υποψήφιος αναζήτησης εργασίας στους αρμόδιους γαλλικούς οργανισμούς (ASSEDIC, ANPE) μέσα σε 7 ημέρες από την ημέρα που διαγράφηκε από τις υπηρεσίες εργασίας της χώρας όπου εργαζόταν.

Το επίδομα ανεργίας που λαμβάνει κανείς σύμφωνα με την παραπάνω περίπτωση είναι για διάστημα όχι μεγαλύτερο από τρεις μήνες με την προϋπόθεση ότι δεν θα ζητηθεί η αναχώρησή του από τη Γαλλία μετά το τέλος των τεσσάρων εβδομάδων. Μετά το τέλος των τριών μηνών ο ενδιαφερόμενος θα πρέπει να επιστρέψει στην χώρα προέλευσης του αν θέλει να συνεχίσει να παίρνει το επίδομα ανεργίας μέσα στα όρια του εναπομείναντος δικαιώματος του. Στην αντίθετη περίπτωση θα χάσει το επίδομα εκτός αν υπάρχουν ειδικές εθνικές παροχές.[3]

II. Να χάσει την εργασία του κανείς στην Γαλλία.

Για να θεμελιώσει δικαίωμα επιδόματος ανεργίας σε αυτήν την περίπτωση θα πρέπει να εγγραφεί στις αρμόδιες γαλλικές υπηρεσίες (ASSEDIC, ANPE). Το ASSEDIC θα πληρώσει το επίδομα ανεργίας με την προϋπόθεση ότι τηρούνται οι αναγκαίοι όροι (6 μήνες πλήρους χρόνου απασχόλησης για το τελευταίο 18μηνο πριν την απόλυση).

Αν κατά τη διάρκεια που λαμβάνει κανείς το επίδομα ανεργίας στη Γαλλία, θελήσει να αναζητήσει εργασία σε άλλη χώρα της Ευρωπαϊκής Ένωσης θα πρέπει να προμηθευτεί το E303 από το ASSEDIC για να μπορεί να συνεχίσει να λαμβάνει το επίδομα ανεργίας για τρεις μήνες, από την χώρα προορισμού του.

Σε περίπτωση που κάποιος έχασε την δουλειά του στην Γαλλία, και θέλει να αναζητήσει δουλειά σε άλλη χώρα της Ευρωπαϊκής Ένωσης χωρίς να εγγραφεί ότι αναζητά εργασία στην Γαλλία, θα πρέπει να προμηθευτεί το έντυπο E301 από την γαλλική επιθεώρηση εργασίας. Το έντυπο E301 επιτρέπει στο ίδρυμα επιθεώρησης εργασίας της χώρας που θέλει



κάποιος να εργαστεί, να λάβει υπόψη του την περίοδο εργασίας στη Γαλλία όταν θα υπολογιστεί το επίδομα.[3]

III. Να παραιτηθεί από την εργασία του για να ακολουθήσει τον σύντροφό του που βρήκε δουλειά στη Γαλλία.

Σε αυτήν την περίπτωση η παραίτηση θεωρείται νόμιμη από την αρμόδια γαλλική υπηρεσία και είναι πιθανόν να χορηγηθεί το επίδομα ανεργίας στον ενδιαφερόμενο με την προϋπόθεση να έχει εργαστεί τουλάχιστον για μια μέρα στη Γαλλία και οι προηγούμενες εισφορές του να είναι επαρκείς. Και σε αυτή την περίπτωση είναι απαραίτητο το έντυπο E301 το οποίο θα πρέπει να έχει συμπληρωθεί από την αρμόδια υπηρεσία της χώρας της Ευρωπαϊκής Ένωσης όπου ο ενδιαφερόμενος εργαζόταν πριν την άφιξη του στη Γαλλία.[3]

Χρήσιμες πληροφορίες παρέχονται από τους ιστοχώρους των παρακάτω οργανισμών:

ASSEDIC : Association pour l'emploi dans l'Industrie et le Commerce ([www.assedic.fr/](http://www.assedic.fr/))

- Agence nationale pour l'emploi (ANPE) ([www.anpe.fr](http://www.anpe.fr)) Εθνική υπηρεσία απασχόλησης της Γαλλίας

## **Δικαιώματα εργαζομένων**

### **Ώρες εργασίας**

Η Γαλλική Κυβέρνηση για να καταπολεμήσει την ανεργία καθιέρωσε το 35ωρο το οποίο ισχύει για ορισμένες κατηγορίες εργαζομένων.

Ο μέσος όρος των εργάσιμων ωρών είναι 38.9 ώρες την εβδομάδα για το 2002 και κατατάσσει τη Γαλλία στην τελευταία θέση ανάμεσα σε άλλες ευρωπαϊκές χώρες με πρώτη την Βρετανία με 43.9 εργάσιμες ώρες την εβδομάδα. [9] Αναλυτικά στοιχεία σύμφωνα με την παραπάνω δημοσίευση παρουσιάζονται στον Πίνακα 3.

Πίνακας 3.

Χώρα	Εργάσιμες ώρες ανά εβδομάδα για το 2002
Βρετανία	43,9
Πορτογαλία	41,9
Ισπανία	41,8
Γερμανία	41,4
Βέλγιο	41,4
Σουηδία	41
Κάτω Χώρες	40,7
Ιταλία	40,5
Γαλλία	38,9

## Μισθοί

Οι μισθοί συνήθως καταβάλλονται σε μηνιαία βάση, αλλά υπάρχουν επαγγέλματα (π.χ. οι οικοδόμοι) για τα οποία ο μισθός είναι ωριαίος. Κανονίζονται ελεύθερα σε συμφωνία με τον εργοδότη και τον εργαζόμενο με την προϋπόθεση ο εργοδότης να συμμορφώνεται με τους νόμους (πχ. να σέβεται τον κατώτερο μισθό, την επαγγελματική κατάταξη, τις υπερωρίες κ.α.).[3]

Ο κατώτερος μισθός για το 2000 στη Γαλλία ήταν 1.154 ευρώ, ενώ ο μέσος μισθός για την ίδια χρονιά έφτανε στα 2.162 ευρώ. [9]

Αναλυτικά στοιχεία σύμφωνα με την παραπάνω δημοσίευση παρουσιάζονται στον Πίνακα 4

Πίνακας 4

Χώρα	Κατώτερος μισθός σε ευρώ για το 2000	Μέσος μισθός σε ευρώ για το 2000
Βρετανία	1.105	3.049
Βέλγιο	1.163	2.746
Γαλλία	1.154	2.162
Κάτω Χώρες	1.105	2.285
Ισπανία	526	1.234
Πορτογαλία	416	645
Γερμανία	(δεν υπάρχουν στοιχεία)	2.734
Σουηδία	(δεν υπάρχουν στοιχεία)	2.624

## Αργίες

Οι επίσημες αργίες στη Γαλλία για το 2004 είναι 13 ημέρες.

## Άδειες

Κάθε εργαζόμενος έχει δικαίωμα κανονικής άδειας 2,5 ημερών από τον πρώτο μήνα εργασίας, έτσι για 12 μήνες εργασίας αντιστοιχούν 30 μέρες άδειας.[3]

Πληροφορίες χρήσιμες για τα δικαιώματα των εργαζομένων μπορεί να δοθούν από:

Τους αντιπροσώπους του προσωπικού της εταιρείας

Το εργατικό σωματείο

Emploi du Ministère du Travail : 0 825 347 347 (0,15 ευρώ/λεπτό)

à la direction départementale du travail, de l'emploi et de la formation professionnelle (DDTEFP),

## **Εκπροσώπηση μηχανικών και αρχιτεκτόνων (σύλλογοι, οργανισμοί, επιμελητήρια)**

CEFI

Comite d'etudes sur les formations d'ingenieurs

7, rue Lamennais

75008 Paris

tel: 01 42 89 15 73

[www.cefi.org](http://www.cefi.org)

Η Επιτροπή Σπουδών για τα Εκπαιδευτικά Προγράμματα Μηχανικών (CEFI) ειδικεύεται σε θέματα απασχόλησης και παρέχει πληροφορίες για σπουδές μηχανικών (πληροφορίες για τις Σχολές Μηχανικών σε όλη την Γαλλία).[12]

FESIC

Federation d'ecoles superieures d'ingenieurs et de cadres

35, rue de la Bienfaisance

75008 Paris

Tel: 01 53 77 22 39

[www.fesic.asso.fr](http://www.fesic.asso.fr)

Η FESIC είναι μια ομοσπονδία 25 σχολών μηχανικών ιδιωτικού δικαίου. [12]

CONFERENCE DES GRANDES ECOLES

60,bd Saint Michel

75272 PARIS CEDEX 06

Tel: 01 46 34 08 42, 01 43 26 25 57

[www.cge.asso.fr/](http://www.cge.asso.fr/)

Η Διάσκεψη των Ανωτάτων Σχολών είναι ένας μη κερδοσκοπικός οργανισμός που ιδρύθηκε το 1973 με 215 μέλη, 180 από τα οποία είναι Ανώτατες Γαλλικές Σχολές (Grandes Ecoles),

10 είναι ξένα πανεπιστήμια και τα υπόλοιπα 25 ξένα ινστιτούτα και οργανισμοί της τριτοβάθμιας εκπαίδευσης. Παρέχει πληροφορίες για θέματα σπουδών. [12]

CNISF

Conseil national des ingenieurs et des scientifiques de France

7, rue Lamennais

75008 PARIS

Tel: 01 44 13 66 88

[www.cnisf.org](http://www.cnisf.org)

Το Εθνικό Συμβούλιο των Μηχανικών και των Επιστημόνων της Γαλλίας αντιπροσωπεύει το σύνολο των μηχανικών της χώρας. Εκδίδει το περιοδικό "ID" και την ετήσια έκθεση για την οικονομικο-κοινωνική κατάσταση των μηχανικών της Γαλλίας. [12]

CEDI EMPLOI

7 rue Lamennais

75008 – PARIS

Tel: 01 44 13 66 89

Συμβουλευεί τους μηχανικούς για θέματα απασχόλησης και παρέχει νομικές και τεχνικές συμβουλές. [12]

FFB

Federation Fraincaise du Batiment

33 avenue Kleber – 75784 Paris Cedex 16

Tel: 33(1) 40 69 51 00

[www.ffbatiment.fr](http://www.ffbatiment.fr)

Η Γαλλική Οικοδομική Ομοσπονδία αντιπροσωπεύει περίπου 54.000 εταιρείες που δραστηριοποιούνται στον τομέα των κατασκευών. Αντιπροσωπεύει το σύνολο των κατασκευαστικών εργασιών. Είναι διαρθρωμένη σε Περιφερειακές και Νομαρχιακές Ενώσεις. Συμμετέχει στις μελέτες και τον καθορισμό της εθνικής οικονομικής πολιτικής. Μέσα από την

έρευνα και την ενημέρωση προσφέρει σημαντική βοήθεια στα μέλη της για τον έλεγχο της ποιότητας και την εκλογή τεχνολογικών λύσεων. [13]

FNTP

Federation Nationale de Traux Publics

3 rue de Berri – 75008 PARIS

Tel: 01 44 13 31 44

[www.fntp.fr](http://www.fntp.fr)

Στην Εθνική Ένωση Δημοσίων Έργων (FNTP) εγγράφονται οι εργοληπτικές εταιρείες για να αποκτήσουν το δικαίωμα λήψης δημοσίων έργων. Παρέχει συμβουλές και πληροφορίες για τα δημόσια έργα.[14]

SEFI

les Entrepreneurs Français Internationaux

10, rue Washington  
75008 PARIS - FRANCE  
Tél : 33 (0)1 58 56 44 00  
Fax : 33 (0)1 58 56 44 19

Τα μέλη του SEFI καλύπτουν όλους τους τύπους εργασιών κατασκευής και υποδομών, συμπεριλαμβανομένων εργασιών μηχανικών και συναφών υπηρεσιών. Αποτελείται από εργολάβους κατασκευών και τομέων υποδομής, μεγάλες εταιρείες που ειδικεύονται στον σχεδιασμό, κατασκευή και διαχείριση καθώς και με εργολαβίες και αναδόχους υπηρεσιών.[15]

SYNTEC-INGENIERE

[www.syntec-ingenierie.fr](http://www.syntec-ingenierie.fr)

Η SYNTEC-INGENIERE ενώνει εταιρείες που εξασκούν τεχνικό σχεδιασμό, συμβουλές σε θέματα αρμοδιότητας μηχανικού, δραστηριότητες ελέγχων και επιθεωρήσεις. Οι βασικοί της σκοποί είναι να αντιπροσωπεύει τις εταιρείες (που είναι μέλη) στις σχέσεις με τα σωματεία των εργαζομένων και να απαντά σε επιλεγμένα ερωτήματα των μελών της. Οι κύριοι στόχοι της είναι να προστατεύει, να συμβάλλει στην πρόοδο των μελών της, και

να προωθεί τα συλλογικά ενδιαφέροντα των μελών της καθώς και στην ποιότητα του τεχνικού σχεδιασμού και την παροχή συμβουλών σε θέματα μηχανικού.[16]

### **CONSEIL NATIONAL DE L'ORDE DES ARCHITECTES**

9, rue Borromée

75015 – PARIS

Tél : 01 56 58 67 00

[www.architectes.org](http://www.architectes.org)

Το Σώμα Αρχιτεκτόνων είναι ένας οργανισμός ιδιωτικού δικαίου με κύριο σκοπό του την διασφάλιση του δημοσίου συμφέροντος. Εποπτεύεται από το Υπουργείο Πολιτισμού. Αποτελείται από 26 Περιφερειακά Συμβούλια τα οποία απαρτίζουν το Εθνικό Συμβούλιο. Στα Περιφερειακά συμβούλια εγγράφονται οι κατά τόπους αρχιτέκτονες για να έχουν το δικαίωμα της υπογραφής.[17], [18]

### **MINISTÈRE DE LA CULTURE ET DE LA COMMUNICATION**

Direction de l'architecture

Sous-direction des enseignements et de la recherche

8, rue Vivienne

75002 – PARIS

Tél : 01 40 15 32 57/58, 01 40 15 32 62

[www.archi.fr](http://www.archi.fr)

Τμήμα του Υπουργείου Πολιτισμού το οποίο παρέχει πληροφορίες για ισοδυναμίες γαλλικών και ξένων τίτλων αρχιτεκτονικής. .[17]

### **ACADÉMIE D'ARCHITECTURE**

9, place des Vosges

75004 – PARIS

Tél : 01 48 87 83 10

[www.archi.fr/AA](http://www.archi.fr/AA)

Αποστολή της Ακαδημίας της Αρχιτεκτονικής είναι να διασφαλίσει την προώθηση του επαγγέλματος του αρχιτέκτονα. .[17]

### **INSTITUT FRANCAIS D'ARCHITECTURE (IFA)**

6, rue de Tournon

75006 – PARIS

Tél : 01 46 33 90 36

[www.archi.fr/IFA](http://www.archi.fr/IFA)

Ασχολείται κυρίως με την μοντέρνα αρχιτεκτονική. Οργανώνει σεμινάρια, εκθέσεις, ταξίδια και συνέδρια. .[17]

### **UNION INTERNATIONALE DES ARCHITECTES (UIA)**

51, rue Raynouard

75016 – PARIS

Tél : 01 45 24 36 88

[www.uia-architects.org](http://www.uia-architects.org)

Συμβουλεύει και παρέχει πληροφορίες για διεθνείς διαγωνισμούς αρχιτεκτονικής. Εκδίδει το “Les écoles d'architecture dans le monde” στο οποίο υπάρχει μια λίστα με τις Σχολές Αρχιτεκτονικής ανά τον κόσμο. .[17]

## **Μηχανικοί**

### **Σπουδές – τίτλοι – ειδικότητες**

Τα γαλλικά εκπαιδευτικά προγράμματα για μηχανικούς εντάσσονται στα πλαίσια των σπουδών της ανώτατης εκπαίδευσης στον τομέα των θετικών επιστημών. Τα προγράμματα αυτά παρέχονται από τις Ανώτατες Σχολές Μηχανικών (Grandes Ecoles d'Ingenieurs), που μετά από πενταετείς ανώτατες σπουδές απονέμουν τον τίτλο του Πτυχιούχου Μηχανικού. Η εισαγωγή στις ανώτατες σχολές γίνεται κατόπιν επιλογής από πλευράς των Σχολών βάσει φακέλου, εξετάσεων ή διαγωνισμού.[19]

Υπάρχουν πάνω από 200 Σχολές Μηχανικών, είναι ιδρύματα δημοσίου ή ιδιωτικού δικαίου, υπάγονται σε διάφορα καθεστώτα, ανήκουν διοικητικά σε διάφορα υπουργεία



και παρουσιάζουν πολλά κοινά χαρακτηριστικά. Υπόκεινται στην αξιολόγηση ενός φορέα που απαρτίζεται από ισάριθμους εκπροσώπους του ακαδημαϊκού και βιομηχανικού κόσμου, της Επιτροπής Αναγνώρισης Τίτλων Σπουδών Μηχανικών Commission des Titres d' Ingenieurs - CTI ([http://www.commissioncti.fr/site\\_flash/fr/index\\_flash.htm](http://www.commissioncti.fr/site_flash/fr/index_flash.htm)).

Οι σχολές ειδίκευσης μηχανικών είναι 20. Υπάρχουν επίσης και κάποια ειδικά τμήματα που χορηγούν ένα πτυχίο Ειδίκευσης Μηχανικού.[19]

Πληροφορίες παρέχει το εγχειρίδιο "Engineering Education in France" που εκδίδει η Επιτροπή Σπουδών για τα Εκπαιδευτικά Προγράμματα Μηχανικών CEFI - Comite d'Etudes sur les Formations d' Ingenieurs (<http://www.cefi.org/>).

Χρήσιμες πληροφορίες για σπουδές και εκπαιδευτικά προγράμματα για μηχανικούς μπορούν να αντληθούν από:

- την Διάσκεψη των Ανωτάτων Σχολών CGE - Conférence des Grandes Écoles ([www.cge.asso.fr/](http://www.cge.asso.fr/))
- την Διάσκεψη των Διευθυντών Σχολών και Εκπαιδευτικών Προγραμμάτων Μηχανικών CDEFI - Conference des Directeurs d' Ecoles et Formations d' Ingenieurs

### **Άδεια άσκησης επαγγέλματος, φορείς και τρόπος που την παρέχουν**

Η άσκηση του επαγγέλματος για τους μηχανικούς είναι απολύτως ελεύθερη με την προϋπόθεση να λαμβάνονται οι γαλλικοί νόμοι που ισχύουν κατά περίπτωση.[2], [20], [21]

### **Αναγνώριση και ισοτιμία πτυχίων**

Το επάγγελμα του Μηχανικού στην Γαλλία δεν ανήκει στα νομοθετικά ρυθμισμένα επαγγέλματα. Επομένως για την αναγνώριση του πτυχίου αρκούν οι τίτλοι (πανεπιστημιακό δίπλωμα και άδεια ασκήσεως επαγγέλματος) που επιτρέπουν τον μηχανικό, να ασκήσει το επάγγελμα στην χώρα προέλευσης. [2]

Κατατίθεται ένας φάκελος με μια αίτηση αναγνώρισης και τους μεταφρασμένους τίτλους στην αρμόδια υπηρεσία του Υπουργείου Παιδείας η οποία είναι υποχρεωμένη να απαντήσει μέσα σε 4 μήνες. [2], [3]

Ministère de l'Education nationale Délégation aux relations internationales et à la coopération  
Claudine LAMIRAL, responsable NARIC Enseignement supérieur  
MEN DRIC B4  
4, Rue Danton  
F-75006Paris  
Tel: +33-1-55.55.04.29  
Fax: +33-1-55.55.04.23  
E-mail: [claudine.lamiral@education.gouv.fr](mailto:claudine.lamiral@education.gouv.fr)  
<http://www.education.gouv.fr/sup/default.htm>

## **Αρχιτέκτονες**

### **Σπουδές, τίτλοι**

Η διάρκεια φοίτησης για την απόκτηση του διπλώματος του Αρχιτέκτονα διαρκεί 6 χρόνια.

Υπάρχουν 20 Σχολές Αρχιτεκτονικής είναι ιδρύματα δημοσίου ή ιδιωτικού δικαίου, υπάγονται σε διάφορα καθεστώτα και ανήκουν διοικητικά στο Υπουργείο Πολιτισμού (Ministere de la culture et de la communication) και είναι οι ακόλουθες:[22]

## **LES 20 ECOLES D'ARCHITECTURE**

[Paris-Belleville](#)

[Paris-Malaquais](#)

[Marne-La Vallée](#)

[Paris-Val de Seine](#)

[Versailles](#)

[Paris-La Villette](#)

[Bordeaux](#)

[Bretagne](#)

[Clermont-Ferrand](#)

[Grenoble](#)

[Languedoc-Roussillon](#)

[Lille et Régions Nord](#)

[Lyon](#)

[Marseille-Luminy](#)

[Nancy](#)

[Nantes](#)

[Normandie](#)

[Saint-Etienne](#)

[Strasbourg](#)

[Toulouse](#)

## **Άδεια άσκησης επαγγέλματος, φορείς και τρόπος που την παρέχουν**

Στο Σώμα Αρχιτεκτόνων (Ordre des architectes) εγγράφονται όλοι οι αρχιτέκτονες διπλωματούχοι ανωτάτης σχολής για να έχουν το δικαίωμα υπογραφής. Το Σώμα

Αρχιτεκτόνων ιδρύθηκε με το Ν.Δ. 28-12-1977 και σε αυτό καθορίζονται οι λειτουργίες των Περιφερειακών Συμβουλίων καθώς και οι ετήσιες συνδρομές των εγγεγραμμένων αρχιτεκτόνων. Ο νόμος που καθορίζει τις επαγγελματικές υποχρεώσεις και τα δικαιώματα των αρχιτεκτόνων είναι ο “Loi n.77-2 /03.01.1977”. [18]

Από τους 48.000 αρχιτέκτονες οι 28.000 είναι εγγεγραμμένοι στο Σώμα Αρχιτεκτόνων από τους οποίους το 25% είναι νέοι κάτω των 40 ετών ενώ το 63% είναι από 40 έως 60 χρονών. Το 70% του Σώματος των Αρχιτεκτόνων είναι ελεύθεροι επαγγελματίες και ασχολούνται με ιδιωτικά έργα (μελέτες, επιβλέψεις και κατασκευές) ενώ το 25% ασχολείται με δημόσια έργα. [23]

Για αρχιτέκτονες υπηκόους της Ευρωπαϊκής Κοινότητας ισχύουν τα ακόλουθα:

Μολονότι δεν είναι εγγεγραμμένοι στον πίνακα του Σώματος των Αρχιτεκτόνων για να παρέχουν υπηρεσίες πρέπει να καταθέσουν μια δήλωση προς το Συμβούλιο της περιοχής (Conseil régional de l'Ordre) στην οποία πραγματοποιούν την παροχή υπηρεσιών. Η δήλωση αυτή για να καταγραφεί πρέπει να συνοδεύεται από ένα φάκελο που να περιέχει υποχρεωτικά τα ακόλουθα έγγραφα:

- Το πρωτότυπο ή φωτοτυπία επικυρωμένη του διπλώματος, πιστοποιητικού ή άλλου νόμιμου τίτλου που επιτρέπει στη Γαλλία την εξάσκηση του επαγγέλματος του αρχιτέκτονα.
- Ταυτότητα ή διαβατήριο (φωτοτυπία επικυρωμένη)
- Δήλωση της μελέτης που να περιλαμβάνει τοποθεσία, όνομα και συντονιστή του κυρίου του έργου, εκτιμώμενος χρόνος της μελέτης, ποσό της εργασίας, δήλωση εξάσκησης του αρμόδιου οργανισμού της χώρας απ' όπου ήρθε ο αρχιτέκτονας που να πιστοποιεί την ηθικότητα και την εντιμότητα του αιτούντος.
- Πιστοποίηση που να αποδεικνύει ότι ο αιτών συγκατατίθεται στις ασφαλιστικές διατάξεις που καλύπτουν την ευθύνη του σαν ελεύθερου επαγγελματία με βάση το γαλλικό νόμο.

Τα παραδιδόμενα έγγραφα οφείλουν να είναι μεταφρασμένα στα γαλλικά από έναν επίσημο μεταφραστή και δεν πρέπει να έχει περάσει περισσότερο χρόνος από ένα έτος από την εγγραφή τους. Ο αρχιτέκτονας υπακούει σε κανόνες δεοντολογίας οι οποίοι είναι υποχρεωτικοί για τα μέλη του Σώματος (Ordre) και μπορεί σε περίπτωση παράβασης να διωχθεί από το Τοπικό Πειθαρχικό Συμβούλιο. Περισσότερες πληροφορίες στην διεθνή

υπηρεσία του εθνικού συμβουλίου του Σώματος των Αρχιτεκτόνων (service international du Conseil national de l'Ordre des architectes [www.architectes.org](http://www.architectes.org)).[18]

## **Αναγνώριση και ισοτιμία πτυχίων**

Το επάγγελμα του Αρχιτέκτονα στην Γαλλία ανήκει στα νομοθετικά ρυθμισμένα επαγγέλματα (οδηγία 85/384/10.06.85 CEE και οδηγία 2001/19 EC).

Για την αναγνώριση του διπλώματος του αρχιτέκτονα μπορεί να ισχύει μία από τις παρακάτω περιπτώσεις:

1. Η σχολή απόκτησης του διπλώματος να είναι ήδη αναγνωρισμένη από τη Γαλλία και δεν χρειάζεται καμία διαδικασία αναγνώρισης.
2. Το δίπλωμα του αρχιτέκτονα να μην αναγνωρίζεται στη Γαλλία. Ρυθμίζεται από τις παραπάνω οδηγίες της Ευρωπαϊκής Ένωσης. Τότε είναι απαραίτητη η αίτηση αναγνώρισης συνοδευόμενη από τους μεταφρασμένους τίτλους (πανεπιστημιακό δίπλωμα και άδεια ασκήσεως επαγγέλματος), τη διάρκεια των σπουδών και το περιεχόμενο της εκπαίδευσης.
3. Αν τελικά οι τίτλοι δεν αναγνωριστούν σαν ισότιμοι με τους γαλλικούς, υπάρχει η δυνατότητα συμπληρωματικής εκπαίδευσης από σχολές Αρχιτεκτονικής στη Γαλλία με σκοπό τη λήψη ενός αναγνωρισμένου διπλώματος.[24]

Το παρακάτω τμήμα του Υπουργείου Παιδείας είναι σε θέση να πληροφορήσει για θέματα αναγνώρισης πτυχίων:[3]

Ministère de l'Education nationale Délégation aux relations internationales et à la coopération  
Claudine LAMIRAL, responsable NARIC Enseignement supérieur

MEN DRIC B4

4, Rue Danton

F-75006Paris

Tel: +33-1-55.55.04.29

Fax: +33-1-55.55.04.23

E-mail: [claudine.lamiral@education.gouv.fr](mailto:claudine.lamiral@education.gouv.fr)

<http://www.education.gouv.fr/sup/default.htm>

## Εργασιακές σχέσεις

### Αμοιβές μηχανικών

Κανονίζονται ελεύθερα σε συμφωνία με τον εργοδότη και τον εργαζόμενο με την προϋπόθεση ο εργοδότης να συμμορφώνεται με τους νόμους που ορίζουν τους ελάχιστους δυνατούς μισθούς σύμφωνα με τις κατηγορίες junior, confirmed, senior. Ο μισθός για έναν μηχανικό που εργάζεται στον δημόσιο τομέα κυμαίνεται μεταξύ 24.000 και 28.000 ευρώ ετησίως, ενώ στο ιδιωτικό τομέα κυμαίνεται μεταξύ 30.000 και 31 000 ευρώ. Όσον αφορά τη σχεδίαση και κατασκευή δημοσίων έργων οι αμοιβές των μηχανικών βασίζονται στο νόμο "Loi MOP- Maitrise d'ouvrage Publique". Ο νόμος αυτός δίνει τις κατευθυντήριες οδηγίες –όχι υποχρεωτικές– για τον υπολογισμό των αμοιβών.[20], [21]

Στον πίνακα 5 παρουσιάζονται οι μισθοί των μηχανικών οι τιμές αφορούν τον μέσο όρο των ετήσιων αποδοχών σε ευρώ για τα έτη 2000 και 2002.[11]

Πίνακας 5

Ποσοστό	2000	2002
Το 10% των μηχανικών στην Γαλλία κερδίζουν περισσότερα από	91.469	95.000
Το 25% των μηχανικών στην Γαλλία κερδίζουν περισσότερα από	66.773	67.830
Το 50% των μηχανικών στην Γαλλία κερδίζουν περισσότερα από	47.253	48.000
Το 75% των μηχανικών στην Γαλλία κερδίζουν περισσότερα από	36.130	36.587
Το 90% των μηχανικών στην Γαλλία κερδίζουν περισσότερα από	30.490	30.000

Στον πίνακα 6 παρουσιάζονται οι μισθοί των μηχανικών για το 2002 σε ευρώ σε σχέση με την ηλικία.[11]

Πίνακας 6

Ηλικία	Μισθός σε ευρώ (ενδιάμεσος)	Μισθός σε ευρώ (μεσος όρος)
Κάτω των 30 ετών	36.000	37.351
30 - 34 ετών	43.462	46.608
35 - 39 ετών	54.873	59.360
40 - 44 ετών	60.937	67.271
45 - 49 ετών	67.133	72.955
50 - 54 ετών	72.400	78.484
55 - 59 ετών	75.000	79.827
60 - 65 ετών	79.560	85.376

Στον πίνακα 7 παρουσιάζονται οι μισθοί των μηχανικών για το 2002 σε ευρώ σε σχέση με την ηλικία και το φύλο.[11]

Πίνακας 7

Ηλικία	Αντρες	Γυναίκες
Κάτω των 30 ετών	36.400	34.216
30 - 39 ετών	48.555	42.000
40 - 49 ετών	65.000	52.135
50 - 65 ετών	75.000	56.944
Σύνολο	50.067	38.397

## **Αμοιβές αρχιτεκτόνων**

Η μείωση των μεγάλων έργων έγινε στην δεκαετία του '80 και το επάγγελμα του αρχιτέκτονα μπήκε σε κρίση. Μόλις το 1999 ξεκίνησε μια αυξητική τάση των έργων που δηλώθηκαν από αρχιτέκτονες, αλλά η κρίση είχε ήδη αυξηθεί επικίνδυνα. Έτσι το 80% των μισθών των νέων αρχιτεκτόνων κάτω των 30 ετών είναι λιγότερο από 15.000 ευρώ ετησίως.[23]

Παρατηρείται μια αύξηση των μισθών κυρίως μεταξύ των νέων αρχιτεκτόνων. Συνήθως δουλεύουν σε μικρές κοινοπραξίες με μέσο όρο 1-2 απασχολούμενους. Το 60% των επιχειρήσεων δεν απασχολεί μισθωτούς, το 36% απασχολεί μέχρι 5 μισθωτούς και από το υπόλοιπο 4% μόνο 150 εταιρείες έχουν περισσότερους από 10 μισθωτούς. Υπάρχουν ξένοι αρχιτέκτονες που εργάζονται στην Γαλλία σε ποσοστό 5%, κυρίως Ιταλοί, Βέλγοι, Άγγλοι και Γερμανοί.[23]

Το σύνολο των εργασιών των αρχιτεκτόνων κατανέμεται ως εξής:

Το 25% σε μελέτες έργων, το 15% σε επιβλέψεις και κατασκευές, το 48% σε πολεοδομικές εργασίες και τακτοποιήσεις και το υπόλοιπο 12% σε θέματα εκπαίδευσης.

Ακόμη το 20-40% των νέων αρχιτεκτόνων δεν εγγράφονται στο Σώμα Αρχιτεκτόνων (Ordre des architectes) και προσανατολίζονται σε άλλη εργασία παρά τα 6 ή περισσότερα χρόνια για τη λήψη του πτυχίου.[23]

## **Δημόσια έργα**

Δεν είναι υποχρεωτική η εγγραφή σε Μητρώα Κατασκευαστών ούτε και σε Μητρώα Μελετητών, δεν χρειάζεται να έχει κάποια ελάχιστη εμπειρία ούτε ειδικές γνώσεις εκτός από κάποια εξιδικευμένα έργα. Υπάρχουν όμως ισχυρές επαγγελματικές ενώσεις για τον σχεδιασμό (SYNTEC..κ.ά) και την κατασκευή. (Federation Nationale de Trauvaux Publics, Federation Francaise dy Batiment κ.α.). Συνήθως ζητούνται πιστοποιητικά καλής εκτέλεσης, υπάρχει ζήτηση –όχι υποχρεωτική- ελάχιστης εμπειρίας σε κάποια έργα και ορίζονται κριτήρια για τον αριθμό και την ποιότητα των πιστοποιητικών καλής εκτέλεσης. [20], [21]

Κάθε επιχείρηση που ή έχει σαν μια από τις δραστηριότητες της τα δημόσια έργα ή ασχολείται εξ' ολοκλήρου μπορεί να εγγραφεί στην Εθνική Ένωση Δημοσίων Έργων (FNTP Federation Nationale de Trauvaux Publics). [14]

Για να μπορεί να εκτελεί δημόσια έργα πρέπει να είναι κάτοχος της Επαγγελματικής Κάρτας του Εργολήπτη Δημοσίων Έργων (Carte Professionnelle d'Entrepreneur de Travaux

Publics). Η κάρτα αυτή της παραδίδεται στο Ειδικό Ταμείο Εισφορών Πληρωμένης Αδείας (congés payés) των εργαζομένων , αν η επιχείρηση είναι κανονικά εγγεγραμμένη και έχει εξοφλήσει τις εισφορές της στην FNTP.

Για να παραλάβει την κάρτα πρέπει πρώτα να στείλει έναν φάκελο στην Υπηρεσία Επαγγελματικής Αναγνώρισης (Service Identification Professionnelle et Enquêtes) του FNTP. Ο φάκελος αυτός πρέπει να συνοδεύεται από την αίτηση AD ([formulaire AD](#)). Στην αίτηση αυτή συμπληρώνονται γεωγραφικά, διοικητικά και νομικά στοιχεία της επιχείρησης. Η κάρτα ανανεώνεται κάθε χρόνο.[14]

Η επαγγελματική εργοληπτική κατάταξη γίνεται με βάση λεπτομερείς πιστοποιήσεις έργων που έχουν εκτελεστεί.[14]

Η Υπηρεσία Επαγγελματικής Αναγνώρισης συντάσσει με βάση τα παραπάνω στοιχεία, έναν οδηγό δυνατοτήτων για τις εργοληπτικές εταιρείες και μέσω ενός καταστατικού χάρτη διαμορφώνει τους κανόνες δεοντολογίας και λειτουργίας της επαγγελματικής αναγνώρισης.[14]

Υπεύθυνοι για το σχεδιασμό και τον προγραμματισμό υλοποίησης των δημοσίων έργων είναι: Το Υπουργείο Δημοσίων Έργων και το Υπουργείο Οικονομικών. [20], [21]

Οι διαγωνισμοί για τη σχεδίαση και την κατασκευή δημοσίων έργων δημοσιεύονται σε ειδικές βάσεις δεδομένων, στην Επίσημη Εφημερίδα της Ευρωπαϊκής Ένωσης, σε περιοδικά και εφημερίδες επαγγελματικών ενώσεων και στο "Journal Officiel".[20], [21]

Υπάρχει ένας εσωτερικός κανονισμός που ρυθμίζει συνθήκες και διαδικασίες πρόσβασης.

Οι τιμές των εργασιών των δημοσίων έργων καθορίζονται βάσει πινάκων και ενός συντελεστή αναπροσαρμογής που αλλάζει κάθε 3 μήνες. [20], [21]

Ένας ξένος μηχανικός ή αρχιτέκτονας για να μάθει το νομικό πλαίσιο που αφορά τα δημόσια έργα θα πρέπει να έρθει σε επαφή με το BTP και την Υπηρεσία Εμπορίου της Γαλλικής Πρεσβείας, το Γαλλικό Εμπορικό Επιμελητήριο ή να επισκεφτεί την επίσημη ιστοσελίδα της Δημόσιας Διοίκησης ([www.legifrance.gouv.fr](http://www.legifrance.gouv.fr)). [20], [21]

Χρήσιμες πληροφορίες για την κατάταξη των επιχειρήσεων που ασχολούνται με δημόσια έργα καθώς και για την διαχείριση οικονομικών ζητημάτων που προκύπτουν από την εκτέλεση των εργασιών τους δίνονται στον ιστοχώρο της Εθνική Ένωση Δημοσίων Έργων (FNTP Federation Nationale de Traux Publics [www.fntp.fr](http://www.fntp.fr))



## **Ιδιωτικά έργα**

Οι κατασκευές στη Γαλλία είναι υποχρεωτικό να ασφαρίζονται σύμφωνα με τον Νόμο του Spinetta (Loi Spinetta janvier 1978) του Ασφαλιστικού Κώδικα.[18], [25]

Η ευθύνη του αρχιτέκτονα ή του μηχανικού για το έργο καλύπτει μια περίοδο 10 ετών από την παραλαβή του. Και 2 χρόνια για τις εγκαταστάσεις και τις συσκευές. [18], [25]

Ο αρχιτέκτονας ή μηχανικός είναι υποχρεωμένος να διορθώσει αστοχίες κατασκευών για τον πρώτο χρόνο χρήσης. [18], [25]

Για κατασκευές κτιρίων πάνω από 170 m<sup>2</sup> και για γεωργικής χρήσης κτίρια για πάνω από 800 m<sup>2</sup> είναι απαραίτητη η υπογραφή του αρχιτέκτονα. [25]

Μετά το 1986 οι τιμές στα ιδιωτικά έργα διαμορφώνονται ελεύθερα βάση συμφωνητικού. Το συμφωνητικό αυτό είναι υποχρεωτικό και δεσμεύει τον ιδιοκτήτη του έργου να καταβάλλει τα συμφωνηθέντα ποσά. [18], [25]

## **Ασφάλιση**

Το γενικό κοινωνικό σύστημα ασφάλισης στη Γαλλία διατίθεται σε όλους τις υπαλλήλους και καλύπτει τις παρακάτω παροχές: ασθενείας, μητρότητας, εργατικών ατυχημάτων και επαγγελματικών ασθενειών, αναπηρίας , γήρατος, θανάτου, επιδόματα ανεργίας και οικογενειακά επιδόματα. [3]

Με μια απλή δήλωση «déclaration unique d'embauche» γίνεται καταχώρηση του εργαζομένου στην ασφάλεια. Οι εισφορές καλύπτονται από τον εργοδότη και τον εργαζόμενο βάση νόμου. Η συνεισφορά του ασφαλισμένου και αυτή που αναλογεί στην πληρωμή από φόρους πληρώνονται από επικουρικά ταμεία-κλάδους ασφάλισης. Τα ταμεία αυτά τα πληρώνουν οι εργαζόμενοι ή οι εργοδότες ή και οι δυο.

Η ασφάλεια καλύπτει ιατρικές συμβουλές, ιατρό, νοσοκομείο, δαπάνες εργαστηρίων, έξοδα οπτικών, οδοντιατρικά και προσθετικά. Τα ιατρικά έξοδα επιστρέφονται σε ένα επί τις % συγκεκριμένο ποσοστό βάση νόμου .

Υπάρχει κάλυψη για περιόδους αρρώστιας, ατυχήματος και λοχείας.

Η Γαλλία έχει υπογράψει ειδικές συμφωνίες με τα περισσότερα κράτη μέλη της Ευρωπαϊκής Ένωσης έτσι ώστε ευρωπαίοι πολίτες που εργάζονται στη Γαλλία από εργοδότη που εδρεύει σε κράτος-μέλος να διατηρούν τον τρόπο ασφάλισης της χώρας του στη Γαλλία.

Μετανάστες από τρίτες χώρες πρέπει να έχουν επιτύχει δικαίωμα παραμονής και εργασίας για να αποκτήσουν το δικαίωμα ασφάλισης.

Είναι υποχρεωτική για όλους τους μηχανικούς και τους αρχιτέκτονες η ασφάλιση σε σύνταξη και υγεία η συνταξιοδότηση τους γίνεται μετά από 40 χρόνια εργασίας.[20], [21]

Χρήσιμες πληροφορίες μπορεί να αντληθούν από:

CAISSE NATIONALE D'ASSURANCE MALADIE DES TRAVAILLEURS SALARIES –  
CNAMTS

66, avenue du Maine  
75014 PARIS (Français)  
Téléphone : (33) 01 42 79 30 30

<http://www.ameli.fr>

## **Φορολόγηση**

Η φορολογία των εργαζομένων βασίζεται στην αρχή της δήλωσης των εισοδημάτων των εργαζομένων. Δηλαδή οι εργαζόμενοι πληρώνουν μόνοι, τους φόρους τους που αντιστοιχούν στις αρμόδιες εφορίες χωρίς την διαμεσολάβηση των εργοδοτών τους.[3]

Τον Φεβρουάριο κάθε έτους οι εφορίες στέλνουν σε κάθε φορολογούμενο μια φορολογική δήλωση. Η δήλωση πρέπει να συμπληρωθεί μέσα σε συγκεκριμένες ημερομηνίες που ορίζονται από τις εφορίες ειδάλλως επιβάλλονται κυρώσεις. Τα ποσά που δηλώνονται είναι για την προηγούμενη χρονιά (v)[3]

Τη χρονιά της δήλωσης (v+1) οι φορολογούμενοι κάτοικοι της Γαλλίας μπορούν να πληρώσουν τους φόρους τους σε συμφωνία με τις εφορίες με έναν από τις εξής τρόπους:

- Είτε σε μηνιαία βάση, πληρώνοντας δηλαδή 10 μηνιαίες δόσεις και την τελευταία δόση τον Δεκέμβριο.
- Είτε πληρώνοντας τα ενδιάμεσα ποσά τον Φεβρουάριο και τον Μάιο και το υπόλοιπο το Σεπτέμβριο. Τα ενδιάμεσα ποσά υπολογίζονται με βάση τους φόρους που πληρώθηκαν την προηγούμενη χρονιά.

Εξαίρεση στα παραπάνω είναι οι φόροι για τον πρώτο φορολογητέο χρόνο εργασίας οι οποίοι πρέπει να πληρωθούν συνολικά γύρω στον Σεπτέμβριο του επόμενου έτους.[3]

Ο υπολογισμός του φόρου εισοδήματος βασίζεται στον καθαρό μισθό του εργαζόμενου, του νοικοκυριού ή τα καθαρά κέρδη της επιχείρησης. Οι φορολογούμενοι έχουν όφελος από μια σειρά μειώσεων εκπτώσεων και ορίων, που εξαρτώνται από την κατάσταση του κάθε φορολογούμενου.[3]

Υπάρχουν φορολογικές βαθμίδες για κάθε μια από τις κατηγορίες εισοδήματος που δίνουν φορολογήσιμο εισόδημα, τα όρια των οποίων εξαρτώνται από τον αριθμό των τμημάτων που αντιστοιχούν στην κατάσταση και τις οικογενειακές δαπάνες του φορολογούμενου. Σύμφωνα με τον Οικονομικό Νόμο του 2003 το μέγιστο επίπεδο της φορολόγησης δεν πρέπει να υπερβαίνει το 49,58%. [3]

Υπάρχουν εισφορές που βοηθούν να μειωθεί η κοινωνική ασφαλιστική εκπροσώπηση, αποδίδονται στους εργαζομένους και υπολογίζονται επί του εισοδήματος και έναν συντελεστή που καθιερώθηκε από την Κυβέρνηση και είναι:

- Η Αποζημίωση Κοινωνικής Εκπροσώπησης R.D.S. (Remboursement de la dette sociale) και
- Η Συμπληρωματική Κοινωνική Ασφαλιστική Εισφορά για τις Απόκληρους- C.S.G. (Contribution sociale généralisée)

Τμήματα του R.D.S. και του C.S.G. ξαναεσσωματώνονται στο φορολογούμενο εισόδημα και υπόκεινται στο φόρο εισοδήματος του κάθε ατόμου.[3]

Άλλοι φόροι είναι:

- Φόρος ακίνητης περιουσίας. Βασίζονται στα ακίνητα και πληρώνονται από τον ιδιοκτήτη
- Φόρος διαμονής. Εξαρτάται από τον τόπο διαμονής, πληρώνεται από τον χρήστη του οικήματος και από το αν είναι ιδιοκτήτης ή ενοικιαστής
- Φόρος Οπτικοακουστικής άδειας. Εξαρτάται από τις συσκευές τηλεόρασης που κατέχει ο φορολογούμενος
- VAT (ΦΠΑ). Υπάρχουν τρία διαφορετικά επίπεδα φόρων και εξαρτώνται από τον τύπο του προϊόντος

Η Γαλλία έχει υπογράψει συμφωνίες με τις περισσότερες χώρες της Ευρωπαϊκής Ένωσης με αποτέλεσμα να αποφευχθούν πολλά προβλήματα διπλής φορολόγησης.[3]

Χρήσιμες πληροφορίες μπορεί να αντλήσει κανείς από τον ιστοχώρο του Υπουργείου Οικονομικών

- Ministère de l'économie, des finances et de l'industrie ([www.impots.gouv.fr](http://www.impots.gouv.fr))

### **Σχόλια-Παρατηρήσεις**

Ο αρχικός σχεδιασμός για τον εντοπισμό των πληροφοριών προέβλεπε την αποστολή ερωτηματολογίων. Τα ερωτηματολόγια στέλνονται με το ταχυδρομείο, το ηλεκτρονικό ταχυδρομείο, και με τηλεμοιότητα στους κύριους εκπροσώπους του τεχνικού κόσμου της Γαλλίας. Στα ερωτηματολόγια ήταν διαμορφωμένα ειδικά θέματα που συνδέονται με επαγγελματικά δικαιώματα των μηχανικών και των αρχιτεκτόνων. Η επεξεργασία των ερωτηματολογίων θα βοηθούσε να συγκεντρωθούν έγκυρα και επίκαιρα εκείνες οι πληροφορίες που θα ενδιέφεραν τους αρχιτέκτονες και μηχανικούς για να ενημερωθούν πάνω στους κύριους τομείς της άσκησης του επαγγέλματός τους.

Κάποια από τα ερωτηματολόγια απαντήθηκαν. Έτσι η κύρια δυνατότητα ανάκτησης της πληροφορίας απέμεινε η βιβλιογραφική αναζήτηση, η οποία στηρίχθηκε κυρίως σε πηγές από το διαδίκτυο και το κέντρο πληροφόρησης του Γαλλικού Ινστιτούτου στη Θεσσαλονίκη. Ανακτήθηκαν πληροφορίες από ιστοσελίδες των επίσημων φορέων της Γαλλίας, οι οποίες ήταν κυρίως στη γαλλική γλώσσα και από ιστοσελίδες της Ευρωπαϊκής Κοινότητας

### **Χρήσιμες διευθύνσεις**

<b>Εξεύρεση στέγης</b>	
portail de l'administration française	<a href="http://www.service-public.fr">www.service-public.fr</a>
	<a href="http://www.adele.org">www.adele.org</a>
CNOUS –Centre National des OE vres Universitaires et Scolaires	<a href="http://www.cnous.fr">www.cnous.fr</a> .

<b>Εκμάθηση γλώσσας</b>	
Centre national d'enseignement à distance	<a href="http://www.cned.fr">www.cned.fr</a>
	<a href="http://www.diplomatie.fr/venir/languef/fle/index.html">www.diplomatie.fr/venir/languef/fle/index.html</a>
Centre International d' Etudes Pedagogiques- CIEP	<a href="http://www.ciep.fr">www.ciep.fr</a>
Centre fle.fr Federation	<a href="http://www.fle.fr/">www.fle.fr/</a>
Groupement professionnel des organismes d'enseignement du francais langue etrangere-SOUFFLE	<a href="http://www.souffle.asso.fr/">www.souffle.asso.fr/</a>
<b>Εκπαίδευση</b>	
portail de l'administration française	<a href="http://www.service-public.fr/">www.service-public.fr/</a>
CNOUS –Centre National des OE vres Universitaires et Scolaires	<a href="http://www.cnous.fr">www.cnous.fr</a>
Ministère de la jeunesse, de l'éducation nationale et de la recherche	<a href="http://www.education.gouv.fr">www.education.gouv.fr</a>
portail de l'éducation	<a href="http://www.education.fr/">www.education.fr/</a>
rubriques de la jeunesse	<a href="http://www.education.gouv.fr">www.education.gouv.fr</a>
<b>Συνθήκες εργασίας</b>	
ANPE – Arence Nationale pour L'Emploi	<a href="http://www.anpe.fr/index.jsp">www.anpe.fr/index.jsp</a>
Association pour l' Emploi des Cadres (APEC)	<a href="http://www.apec.fr/">http://www.apec.fr/</a>
Ministre des affaires sociales, du travail et de la solidarité	
Office National d'Information sur les Etudes et les Professions (ONISEP)	<a href="http://www.onisep.fr/">http://www.onisep.fr/</a>
Centre Information Documentation Jeunesse (CIDJ)	<a href="http://www.cidj.com">http://www.cidj.com</a>

EURES	<a href="http://europa.eu.int/eures">europa.eu.int/eures</a>
L' express (εβδομαδιαίο)	<a href="http://www.lexpress.fr/express/">http://www.lexpress.fr/express/</a>
Le Figero (Δευτέρα και Τρίτη)	<a href="http://www.lefigaro.fr/">http://www.lefigaro.fr/</a>
Le Monde (Δευτέρα και Τρίτη)	<a href="http://www.lemonde.fr/">http://www.lemonde.fr/</a>
<b>Ανεργία, επιδόματα</b>	
Agence nationale pour l'emploi (ANPE)	<a href="http://www.anpe.fr">www.anpe.fr</a>
ASSEDIC	<a href="http://www.assedic.fr/">http://www.assedic.fr/</a>
<b>Εκπροσώπηση μηχανικών</b>	
CEFI Comite d'etudes sur les formations d'ingenieurs	<a href="http://www.cefi.org">www.cefi.org</a>
Conférence des Grandes Écoles	<a href="http://www.cge.asso.fr/">www.cge.asso.fr/</a>
Conseil national des ingenieurs et des scientifiques de Français	<a href="http://www.cnisf.org">www.cnisf.org</a>
Entrepreneurs Français International (SEFI)	<a href="http://www.seffrance.fr">www.seffrance.fr</a>
Federation d'ecoles superieures d'ingenieurs et de cadres	<a href="http://www.fesic.asso.fr">www.fesic.asso.fr</a>
Federation Francaise du Batiment(FFB)	<a href="http://www.ffbatiment.fr">www.ffbatiment.fr</a>
Federation Nationale de Trauvau Publics(FNTP)	<a href="http://www.fntp.fr">www.fntp.fr</a>
SYNTEC-INGENIERE	<a href="http://www.syntec-ingenierie.fr">www.syntec-ingenierie.fr</a>
<b>Εκπροσώπηση αρχιτεκτόνων</b>	
Conseil National de l' ;Orde des Architectes	<a href="http://www.architectes.org">www.architectes.org</a>
Ministère de la Culture et de la Communication.Direction de l'architecture	<a href="http://www.archi.fr">www.archi.fr</a>

Académie d' Architecture	<a href="http://www.archi.fr/AA">www.archi.fr/AA</a>
Institut Français d' Architecture (IFA)	<a href="http://www.archi.fr/IFA">www.archi.fr/IFA</a>
Union Internationale des Architectes (UIA)	<a href="http://www.uia-architects.org">www.uia-architects.org</a>
<b>Μηχανικοί: σπουδές, τίτλοι, ειδικότητες</b>	
Conférence des Grandes Écoles	<a href="http://www.cge.asso.fr/">www.cge.asso.fr/</a>
CEFI – Comité d'Études sur les Formations d' Ingénieurs	<a href="http://www.cefi.org/">http://www.cefi.org/</a> .
Commission des Titres d' Ingénieurs – (CTI )	<a href="http://www.commissioncti.fr/site_flash/fr/index_flash.htm">www.commissioncti.fr/site_flash/fr/index_flash.htm</a>
<b>Μηχανικοί: αναγνώριση και ισοτιμία πτυχίων</b>	
Ministère de l'Éducation nationale responsable NARIC Enseignement supérieur	<a href="http://www.education.gouv.fr/sup/default.htm">http://www.education.gouv.fr/sup/default.htm</a>
<b>Αρχιτέκτονες: σπουδές, τίτλοι</b>	
Ministère de la Culture et de la Communication.Direction de l'architecture	<a href="http://www.archi.fr">www.archi.fr</a>
<b>Αρχιτέκτονες: άδεια άσκησης επαγγέλματος</b>	
Conseil National de l' ;Orde des Architectes	<a href="http://www.architectes.org">www.architectes.org</a>
<b>Αρχιτέκτονες: αναγνώριση και ισοτιμία πτυχίων</b>	

Ministère de l'Education nationale responsable NARIC Enseignement supérieur	<a href="http://www.education.gouv.fr/sup/default.htm">www.education.gouv.fr/sup/default.htm</a>
<b>Δημόσια έργα</b>	
Federation Nationale de Trauvau Publics (FNTP)	<a href="http://www.fnfp.fr">www.fnfp.fr</a>
Union Internationale des Architectes (UIA)	<a href="http://www.ffbatiment.fr">www.ffbatiment.fr</a>
SYNTEC-INGENIERE	<a href="http://www.syntec-ingenierie.fr">www.syntec-ingenierie.fr</a>
<b>Ιδιωτικά έργα</b>	
Federation Fraincaise du Batiment (FFB)	<a href="http://www.ffbatiment.fr">www.ffbatiment.fr</a>
Union Internationale des Architectes (UIA)	<a href="http://www.uia-architects.org">www.uia-architects.org</a>
SYNTEC-INGENIERE	<a href="http://www.syntec-ingenierie.fr">www.syntec-ingenierie.fr</a>
<b>Ασφάλιση</b>	
CNAMTS Caisse Nationale d' Assurance Maladie des Travailleurs salaries -	<a href="http://www.ameli.fr">www.ameli.fr</a>
<b>Φορολόγηση</b>	
	<a href="http://www.impots.gouv.fr">www.impots.gouv.fr</a>

### **ΒΙΒΛΙΟΓΡΑΦΙΚΕΣ ΠΑΡΑΠΟΜΠΕΣ**

[1] «Country Career Guide: France» ιστοσελίδα:

<http://overseasdigest.com/country/france.htm>

[2] «Διάλογος με τους πολίτες: Γαλλία» ιστοσελίδα

<http://europa.eu.int/scadplus/citizens/el/fr/>

[3] «Διαβίωση και εργασία: Γαλλία» ιστοσελίδα EURES

<http://europa.eu.int/eures/main.jsp?acro=lw&parentId=0&catId=490&lang=el&countryId=FR>



- [4] «Παγκόσμιος εγκυκλοπαιδικός Άτλας». αναθ. (Αθήνα: CIL Hellas,c1999) 94
- [5] Ιστοσελίδα του CNOUS -Centre National des OE vres Universitaires et Scolaires  
[www.cnous.fr](http://www.cnous.fr).
- [6] Ιστοσελίδα της γαλλικής δημόσιας διοίκησης «portail de l'administration française»  
[www.service-public.fr](http://www.service-public.fr)
- [7] Leray, Nicole, Genevieve Laviolette, and Tony Raban« From PhD to employment »  
(FEDORA, 2000) 69
- [8] L' Etudiant n.252 (Juin 2003)
- [9] «Les chiffres de l' Europe sociale.» L'Express n.2732 (13-11-2003) 82
- [10] “Key figure 2000”, 3<sup>rd</sup> ed. (Luxembourg: European Communities, 2000) 10
- [11] «Synthese: L' ingénieur dans la société et sa rémunération” Έρευνα που πραγματοποιήσε η Syntec Indenerie
- [12] «Cahier pratique Devenir indeneur» Actuel cidj fiches: 2.813 (Octobre 2003) 9
- [13] Ιστοσελίδα Federation Fraincaise du Batiment[www.ffbatiment.fr](http://www.ffbatiment.fr)
- [14] Ιστοσελίδα Federation Nationale de Trauvau Publics(FNTP) [www.fntp.fr](http://www.fntp.fr)
- [15] Ιστοσελίδα CEFI Comite d'etudes sur les formations d'ingenieurs [www.cefi.org](http://www.cefi.org)
- [16] Ιστοσελίδα SYNTEC-INGENIERE [www.syntec-ingenierie.fr](http://www.syntec-ingenierie.fr)
- [17] «Architecte et collaborateur d'architecte. Cahier pratique» Actuel cidj fiches: 2.8781  
(Mai 2003) 9
- [18] Ιστοσελίδα CONSEIL NATIONAL DE L'ORDE DES ARCHITECTES [www.architectes.org](http://www.architectes.org)
- [19] «Για σπουδές μηχανικού επιλέξτε τη Γαλλία» Ενημερωτικό Φυλλάδιο του Γαλλικού Ινστιτούτο της Αθήνας
- [20] Απάντηση στο ερωτηματολόγιο του Conseil national des ingenieurs et des scientifiques de Français cnifs
- [21] Απάντηση στο ερωτηματολόγιο της syntec-ingenierie

[22] Ιστοσελίδα Ministère de la Culture et de la Communication. Direction de l'architecture  
[www.archi.fr/ECOLES](http://www.archi.fr/ECOLES)

[23] «Architecte et collaborateur d'architecte». Actuel cidj fiches: 2.8781 (Mai 2003) 2

[24] Απαντητική επιστολή που εστάλη στο ΤΕΕ/ΤΚΜ στις 11.11.1999 με αρ.πρωτ.:5452 από  
το Ministère de la Culture et de la Communication. Direction de l'architecture et du  
Patrimoine

[25] «International Professional Practice : France» (Col·legi d'Arquitectes de Catalunya,  
2000) ιστοσελίδα: [http://www.coac.net/internacional/praprof\\_w.htm](http://www.coac.net/internacional/praprof_w.htm)